

# Käyttöohje

ReSound Clip taskukojeet  
CP1BW-V, CP2BW-V, CP2BW-PV,  
CP3BW-PVI



# RESOUND CLIP TASKUKUULOKOJE

Onnittelut uuden ReSound kuulokojeen hankinnan johdosta!

Tämä käyttöohje esittelee Resound Clip taskukuulokojeen ominaisuuksia. Saatavilla olevat ominaisuudet riippuvat kuulokojeen mallista. Kuulontutkijasi kertoo sinun kojeesi ominaisuudet.

ReSoundin huipputeknologia yhdistettynä ammattitaitoiseen sovitukseen takaavat parhaan mahdollisen äänikokemuksen perhe-, työ- ja sosiaalisessa elämässä.

Kojeesi on valittu ja sovitettu nimenomaan sinun kuulonalenemaasi sopivaksi. Jotta tutustuisit kojeeseen ja oppisit käyttämään sitä oikein, pyydämme sinua lukemaan tämän käyttöohjeen huolellisesti.

Tämä käyttöohje koskee seuraavia Resound Clip taskukojeita:  
CP1BW-V, CP2BW-V, CP2BW-PV, CP3BW-PVI

*ReSound Clip is a trademark of ReSound A/S*

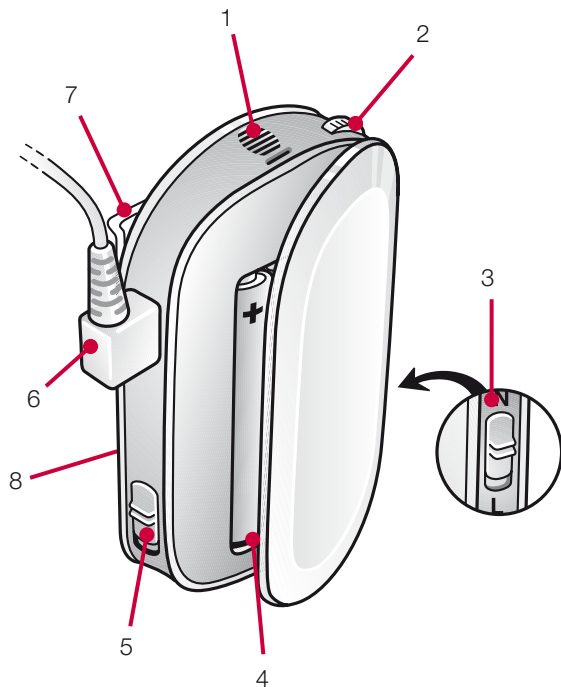
Tästä käyttöohjeesta löydät ohjeet uuden kuulokojeesi paikalleen asettamiseen, käyttämiseen ja huoltamiseen.

## Sisältö

	Sivu
ReSound Clip kuulokoe	4
Virrankatkaisija	7
Heikon pariston merkkiääni	7
Pariston vaihtaminen	8
Johdon ja kuulokkeen liittäminen	9
Kuulokojeen asettaminen ja poistaminen korvasta	10
Kahden kuulokkeen käyttäminen	12
Kojeen käyttäminen	12
Esisäätösäätimet	13
Kuulokojeen käyttäjän säätimet	13
Äänenvoimakkuuden säätö	13
Tilanneohjelmavalitsin	14
Sähköinen liitäntä	17
Kojeen käyttö puhelimen kanssa	18
Induktiosilmukan käyttö	19
Kojeen hoito-ohjeet	20
Korjaukset	20
Korvakappale	21
Korvakappaleen puhdistus	21
Yleisiä varokeinoja	22
Teknistä tietoa	23
Vianhakuopas	24
Hakusanat	26

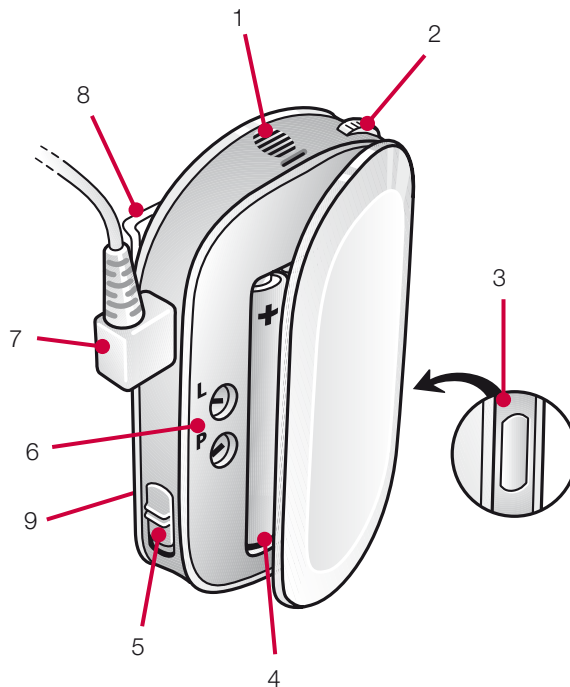
## ReSound Clip CP1BW-V kuulokoje

- |                             |                                     |
|-----------------------------|-------------------------------------|
| 1. Mikrofoni                | 5. Päälle/pois kytkin               |
| 2. Äänenvoimakkuuden säädin | 6. Kuulokejohto                     |
| 3. Tilanneohjelmavalitsin   | 7. Klipsi                           |
| 4. Paristokotelo            | 8. Malli, valmistaja ja sarjanumero |



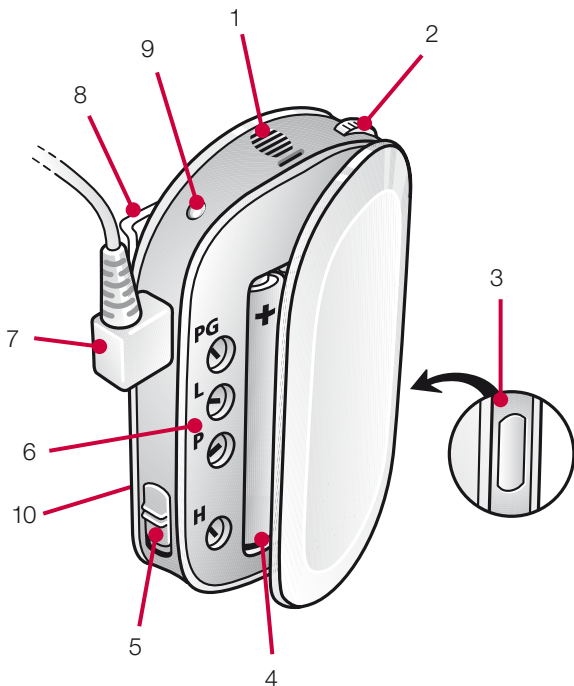
## ReSound CP2BW-V, CP2BW-PV kuulokoje

- |                             |                                     |
|-----------------------------|-------------------------------------|
| 1. Mikrofoni                | 6. Säätimet                         |
| 2. Äänenvoimakkuuden säädin | 7. Kuulokejohto                     |
| 3. Tilanneohjelmavalitsin   | 8. Klipsi                           |
| 4. Paristokotelo            | 9. Malli, valmistaja ja sarjanumero |
| 5. Päälle/pois kytkin       |                                     |



## ReSound Clip CP3BW-PVI kuulokoje

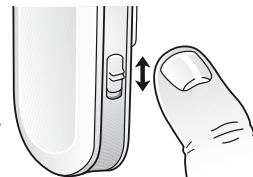
1. Mikrofoni
2. Äänenvoimakkuuden säädin
3. Tilanneohjelmavalitsin
4. Paristokotelo
5. Päälle/pois kytkin
6. Säätimet
7. Kuulokejohto
8. Klipsi
9. Pariston merkkivalo
10. Malli, valmistaja ja sarjanumero



## Virrankatkaisija

ReSound Clip taskukuulokojeessa on virtakatkaisin.

Kytke kuulokojeeseen virta päälle työntämällä päälle/pois kytkin alas. Koje sammutetaan työntämällä kytkin ylös.



Kun Clip2 ja Clip3 kuulokojeissa laitetaan virta päälle, ohjelma 1 aktivoituu automaattisesti.

Kun et käytä kuulokojetta, suosittelemme, että sammutat kojeen virtakytkimestä ja avaat paristokotelon. Tämä pidentää kuulokojeen käyttöikää.

## Heikon pariston merkkiäni

Heikon pariston merkkiäni alkaa kuulua 5-10 minuuttia ennen kuin pariston kapasiteetti on käytetty. Mikäli paristoa ei vaihdeta, kuulokoje sammuu.

On suositeltavaa pitää aina uusia paristoja saatavilla.

CLIP 3 (CP3BW-PVI) kuulokojeessa on myös merkkivalo, joka varoittaa pariston loppumisesta.

## Pariston vaihtaminen

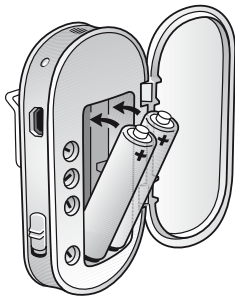
Paristokotelo aukeaa pois/päälle kytkimen puolelta.

Aseta paristot oikein päin paristokoteloon. Jos olet vaihtamassa uudet paristot vanhojen tilalle, poista vanhat paristot läpinäkyvän nauhan avulla kotelosta.

Käytä aina oikeankokoisia paristoja.

Suosittelomme Alkaline paristojen käyttöä niiden pidemmän käyttöiän takia. Huomaa, että mikäli paristo on heikko, myös kuulokojeesi toimintakyky on heikko.

Lue pariston varoitusteksti huolellisesti läpi.



## Varoitus

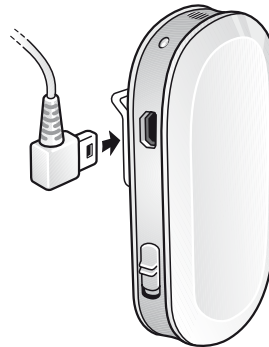
Paristot sisältävät ympäristölle haitallisia aineita. Käytetyt paristot tulee toimittaa niille tarkoitettuun jätesäiliöön tai palauttaa myyjälle.

Laite ei toimi, ellei paristoja aseteta oikein. Väärin asetetut paristot voivat myös ylikuumeta. Jos näin käy, poista paristot poistonauhaa käyttäen (paristot voivat olla kuumia). Aseta uudet paristot oikein päin.

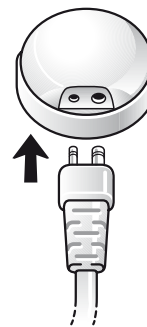
- ÄLÄ yritä ladata tavallisia paristoja, koska ne saattavat vuotaa tai räjähtää.
- ÄLÄ yritä hävittää paristoja polttamalla niitä.
- Säilytä paristoja lasten ja kotieläinten ulottumattomissa.
- Älä laita paristoja suuhusi. Jos olet niellyt pariston, ota heti yhteys lääkäriin.

## Johdon ja kuulokkeen liittäminen

Kuulokoje toimii, kun kuuloke on liitetty kojeeseen johdon avulla kuvan osoittamalla tavalla.



Liitä johdon toinen pää kuvan osoittamalla tavalla kuulokkeeseen. Varmista, että liitin on oikein päin.



## Kuulokojeen asettaminen ja poistaminen korvasta

*Tipin ja korvakappaleen liittäminen kuulokkeeseen*  
ReSound Clip taskukuulokojeen mukana tulee standarditippi, joka liitetään kuulokkeeseen. Käytä standarditippiä siihen asti, kunnes saat yksilöllisesti muotoillun korvakappaleen kuuloasemaltasi.

Kuvassa 1 näkyy kuinka tippi liitetään kuulokkeeseen ja kuinka se asetetaan korvaan.



Kun saat yksilöllisesti muotoillun korvakappaleen, poista standarditippi kuulokkeesta. Kiinnitä korvakappale kuulokkeeseen ja aseta se korvaan kuvan 2 osoittamalla tavalla.

### *Kojeen asettaminen korvaan*

Standarditippi on suunniteltu sopivaksi useimpiin korviin. Tipin on oltava hyvin asetettuna korvaan, jotta se ei vinkuisi. Työnnä tippi suippo pää edellä korvakäytävään.

Käännä tippiä varovasti kunnes se istuu mukavasti ja korvan myötäisesti. Voit samalla vetää vapaalla kädellä korvanlehteä alaspäin helpottaaksesi asettamista.

Asettaaksesi yksilöllisesti muotoillun korvakappaleen korvaan, pidä korvakappaletta peukalon ja etusormen välissä ja aseta se korvakäytävään.

Pieni kiertoliike helpottaa korvakappaleen paikalleen asettamista. Voit samalla vetää vapaalla kädelläsi korvanlehteä alaspäin helpottaaksesi asettamista.

Liikuta korvakappaletta varovasti korvassa, kunnes oikea asento löytyy.

### *Kojeen poistaminen korvasta*

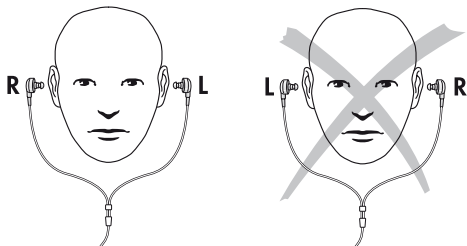
Sammuta koje aina ennen kuin poistat tipin tai korvakappaleen korvasta.

Poista standarditippi korvasta nostamalla sitä ylös ja ulos samaan aikaan. Poista yksilöllisesti muotoiltu korvakappale varovasti kiertämällä ja vetämällä sitä ulos.

## Kahden kuulokkeen käyttäminen

ReSound Clip3 (CP3BW-PVI) kuulokoje on varustettu kaksilla erillisillä kuulokkeilla. Voit käyttää kuulokojetta kummassakin korvassa.

Huomaa, että kuulokkeet on ohjelmoitu kummallekin korvalle erikseen. Siksi on tärkeää käyttää oikean korvan kuuloketta aina oikeassa korvassa ja vasemman korvan kuuloketta aina vasemmassa korvassa. Suosittelemme, että merkitset oikean ja vasemman kuulokkeen yhdessä kuulontutkijasi kanssa.



## Kojeen käyttäminen

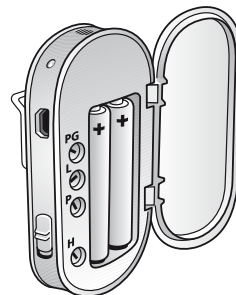
Kuulokojetta tulee kantaa narussa rinnalla, taskussa tai laukussa. Käytä kojeen klipsiä pitääksesi kuulokojeen paikoillaan.

Kuulokojeen yläosassa sijaitsevia mikrofoneja ei saa peittää. Mikrofonien peittäminen huonontaa äänenlaatua ja laskee äänenvoimakkuutta.

## Esisäätösäätimet

Joissain taskukuulokojeissa on esisäätösäätimet kojeen sisällä. Älä yritä säätää itse kuulokojetta vaan käänny kuulontutkijasi puoleen.

Kuulokojeesi on sovitettu juuri sinun kuuloosi sopivaksi. Älä yritä säätää kojetta itse, vaan ota yhteys kuulontutkijaasi.

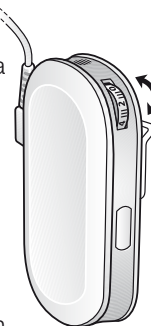


## Kojeen käyttäjän säätimet

### Äänenvoimakkuus

Kaikissa ReSound Clip taskukuulokojeissa on äänenvoimakkuuden säädin. Säätöpyörä on merkitty numeroin 1-10. Kuulokojesovituksessa kuulontutkija valitsee sinun kuulollesi optimaallisen äänenvoimakkuuden tason. Lisätäksesi äänenvoimakkuutta käännä säätöpyörää ylöspäin. Vähentääksesi äänenvoimakkuutta käännä säätöpyörää alaspäin.

Huomioi, että kuulokojeesi on sovitettu juuri sinun kuuloosi sopivaksi. Tämä vaikuttaa siihen, kuinka paljon voit lisätä kuulokojeesi äänenvoimakkuutta.



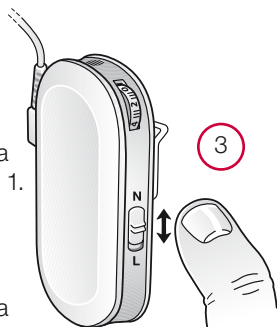
## Tilanneohjelmavalitsin

Kytke kuulokojeeseen virta painamalla virtakatkaisin alas. Sammuta virta työntämällä kytkin ylös.

Tilanneohjelmavalitsimella valitaan kulloinkin sopiva tilanneohjelma. Tilanneohjelmien määrä vaihtelee eri kojemalleissa.

CP1BW-V kuulokojeessa on 2 tilanneohjelmaa. Ohjelmaa vaihdetaan kuvan 3 osoittamalla tavalla.

- Tilanneohjelmavalitsimen ollessa N-asennossa päällä on ohjelma 1. Tämä on yleisohjelma, joka vahvistaa kaikki mikrofonin tulevat äänet.
- Tilanneohjelmavalitsimen ollessa L-asennossa päällä on ohjelma 2. Tätä ohjelmaa käytetään meluisissa tilanteissa vähentämään taustahälyä.

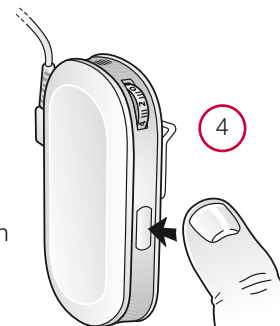


CP2BW-V ja CP2BW-PV kuulokojeissa on 3 tilanneohjelmaa. Ohjelmaa vaihdetaan kuvan 4 osoittamaa valitsinta painamalla.

- Ohjelma 1 on yleisohjelma, joka vahvistaa kaikki mikrofonin tulevat äänet.
- Ohjelma 2 on yhdistelmä yleis- ja puhelinkelaohjelmasta. Se mahdollistaa samanaikaisen kuulemisen mikrofonin ja kuulokojeen sisäänrakennetun puhelinkelan kautta. Puhelinkela on suunniteltu käytettäväksi induktiosilmukalla varustettujen puhelimien kanssa, sekä tiloissa, joihin on asennettu induktiosilmukka (katso sivut 18-19).
- Ohjelma 3 on puhelinkelaohjelma (T-asento). T-asennossa ympäristöäännet vaimentuvat ja induktiosilmukan kautta tuleva puhe kuuluu selvänä.

CP3BW kuulokojeessa on 4 tilanneohjelmaa.

- Ohjelma 1 on yleisohjelma, joka vahvistaa kaikki mikrofonin tulevat äänet.
- Ohjelma 2 on ravintolaohjelma. Tämä ohjelma auttaa kuulemaan meluisissa ympäristöissä.
- Ohjelma 3 on yhdistelmä yleis- ja puhelinkelaohjelmasta. Se mahdollistaa samanaikaisen kuulemisen mikrofonin ja kuulokojeen sisäänrakennetun puhelinkelan kautta. Puhelinkela on suunniteltu käytettäväksi induktiosilmukalla varustettujen puhelimien kanssa, sekä tiloissa, joihin on asennettu induktiosilmukka (katso sivut 18-19).
- Ohjelma 4 on sähköinen liitäntä -ohjelma (katso sivu 17).



Ohjelmaa vaihdetaan painamalla tilanneohjelmavalitsinta kevyesti (kuva 4). Jokainen painallus aiheuttaa ohjelman vaihtumisen. Samalla kuuluu äänimerkki, joka ilmoittaa mikä ohjelma on valittu (yksi piippaus = ohjelma 1, kaksi piippausta = ohjelma 2 jne.).

## Esimerkit

- Käynnistettäessä kuulokojeeseen kytkeytyy aina ohjelma 1 päälle. Jos haluat käyttää muuta ohjelmaa, paina ohjelmavalitsinta kerran saadaksesi ohjelman 2 päälle, kaksi kertaa saadaksesi ohjelman 3 päälle ja kolme kertaa saadaksesi ohjelman 4 päälle. Kuulet kaksi piippausta, kun olet ohjelmassa 2, kolme piippausta, kun olet ohjelmassa 3 ja neljä piippausta, kun olet ohjelmassa 4.
- Jos olet ohjelmassa 2, 3 tai 4 ja haluat palata ohjelmaan 1, paina tilanneohjelmavalitsinta, kunnes kuulet yhden piippauksen.

Voit myös palata ohjelmaan 1 sammuttamalla kojeen välillä.

## Sähköinen liitäntä

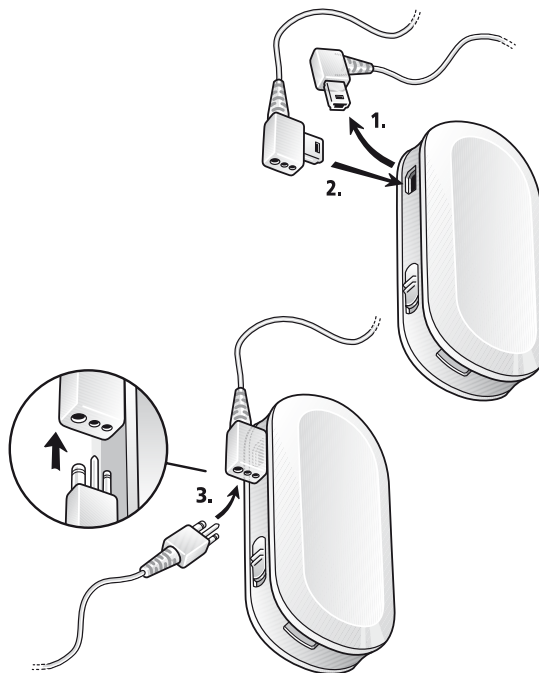
ReSound Clip3 (CP3BW-PVI) kuulokojeessa on sähköinen liitäntä.

Käyttääksesi sähköistä liitäntää, sinun tulee irrottaa kuulokejohto (vaihe 1 kuvassa) ja korvata se sähköisen liitännän kaapelilla (kohta 2 kuvassa), joka kuuluu kuulokojeesi varusteisiin.

Liitä sähköisen liitännän kaapeli kuulokojeeseen (kohta 3 kuvassa). Kaapelin toinen pää liitetään kuulokkeisiin.

Käyttäessäsi sähköistä liitäntää, valitse ohjelma 4.

Sähköistä liitäntää käytetään liittämään kuulokoje häiriöttömästi mm. televisioon, radioon tai siirrettävään mikrofoniiin.



## Kojeen käyttö puhelimen kanssa

Käyttääksesi puhelinkelaa valitse ohjelma 2 tai 3 (mallit CP2BW-V tai CP2BBW-PV) tai ohjelma 3 (malli CP3BW).

Tätä ominaisuutta ei ole mallissa CP1BW-V.

Puhelinkelaa voidaan käyttää joidenkin (ei kaikkien) puhelimien kanssa. Pidä puhelinluuria kuvan osoittamalla tavalla kuulokojeen päällä, ei korvassa.

Paras kuunteluasento löytyy liikuttamalla luuria kuulokojeen ympärillä.



## Induktiosilmukan käyttö

Monet julkiset tilat, kuten kirkot, luentosalit, teatterit jne. on varustettu induktiosilmukalla. Myös kotiloissa televisioihin ja radiihin voidaan kytkeä silmukajärjestelmä. Puhelinkelatoiminnon ollessa päällä (T-asento) ympäristöäännet vaimentuvat ja induktiosilmukan kautta tuleva puhe tms. kuuluu selvänä (edellyttäen, että induktiosilmukka on oikein asennettu). Käyttääksesi induktiosilmukkaa toimi näin:

1. Vaihda kuulokojeeseen puhelinkelaohjelma (T-asento).
  2. Induktiosilmukan kuuluvuus saattaa vaihdella huoneen eri kohdissa. Jos et kuule kunnolla, kokeile vaihtaa paikkaa.
  3. Säädä kuulokojeen äänenvoimakkuutta tarvittaessa.
  4. Kun haluat lopettaa induktiosilmukan käytön, palaa takaisin ohjelmaan 1, joka on yleisohjelma.
- Jos puhelinkelaohjelman äänenvoimakkuus ei ole sopiva, ota yhteys kuulontutkijaasi.
  - Jos haluat asentaa induktiosilmukan kotiin, ota yhteys kuuloasemaasi.

## Kojeen hoito-ohjeet

Pidä kojeesi kuivana ja puhtaana. Pyyhi koje pehmeällä liinalla poistaaksesi iholta erittyneen rasvan ja kosteuden. Mikäli koje on altistunut runsaalle hikoilulle tai kosteudelle, sulje se kuivaustabletin kanssa tiiviiseen rasiaan yöksi. Kuivaussettejä myyvät alan erikoisliikkeet.

Vältäaksesi takuun piiriin kuulumattomia korjauksia:

- Älä koskaan upota kojetta veteen tai muuhun nesteeseen, koska se saattaa aiheuttaa pysyvän vaurion.
- Älä käsittele kojettasi liian kovakouraisesti ja vältä pudottamasta sitä kovalle alustalle tai lattialle.
- Älä jätä kojettasi auringonpaisteeseen tai liian lähelle lämmönlähdettä, koska kuumuus voi vaurioittaa kojetta.

## Korjaukset

Jos ReSound kuulokojeesi ei toimi, se täytyy korjauttaa ammattimaisella teknikolla. Älä yritä avata kojetta itse, koska se mitätöi takuun. Mikäli kuulokojeesi tarvitsee huoltoa, ota yhteys kuuloasemaan.

## Korvakappale

Käytä kuulokojeen mukana tulevaa standarditippiä vain siihen asti, kunnes saat yksilöllisesti muotoillun korvakappaleen. Kuulokoje toimii parhaiten yksilöllisesti muotoillun korvakappaleen kanssa.

Vahvistetut äänet siirtyvät korvaan korvakappaleen läpi. Korvakappaleen tulee istua korvassa mahdollisimman hyvin. Jos korvakappale ärsyttää korvaa, ota yhteys kuulontutkijaan. Älä yritä muokata korvakappaletta itse.



## Korvakappaleen puhdistus

Korvakappale tulee puhdistaa päivittäin. Irrota korvakappale kuulokkeesta ennen puhdistusta. Käytä haaleata vettä pesuun.

Jos korvavaha on tukkinut korvakappaleen äänikanavan, käytä puhdistuksessa apuna pientä harjaa tms. Kuivaa korvakappale huolellisesti puhdistuksen jälkeen.

## Yleisiä varokeinoja

Jos korvakäytävästä löytyy vieras esine, korvakäytävä ärsyyntyy tai korva tuottaa erityisen paljon vaikkua, ota yhteys lääkäriin.

- Erilaiset suurienergiset lääkintätekniilliset kuvantamislaitteet esim. tietokonetomografialaitteet, voivat vahingoittaa kuulokojetta. Älä käytä kojetta tutkimuksen aikana. Muut laitteet (esim. murtohälyttimet, radiolaitteet, matkapuhelimet) eivät vahingoita kuulokojetta mutta voivat väliaikaisesti muuttaa kuulokojeen äänenlaatua tai aiheuttaa vieraita ääniä.
- Älä käytä kojetta sellaisissa suljetuissa tiloissa, joissa voi esiintyä helposti räjähtävää kaasua kuten kaivoksissa tai louhoksissa, ellei aluetta ole varmistettu kuulokojeiden käytölle soveltuvaksi.
- Varoitus: huolehdi, etteivät lapset sotkeudu kuulokojeitoihin ja kuristu niihin.
- Varoitus: Älä anna toisten käyttää kuulokojettasi. Muuteen koje, tai toisen henkilön kuulo voi vaurioitua.
- Varoitus: Kuristumisriskin takia lapsen tai toimintakyvyltään rajoittuneen henkilön kojekäyttöä on valvottava koko ajan.
- Varoitus: Kuulokojetta tulee käyttää vain kuulontutkijan ohjeistuksen mukaisesti. Kojeen väärinkäyttö voi johtaa kuulonalenemaan.
- Varoitus: Käytä kojeesi kanssa vain ReSoundin hyväksymiä lisätarvikkeita. Muiden tarvikkeiden käyttö voi vahingoittaa kojetta ja mitätöidä kojeen takuun.
- Varoitus kuulontutkijoille: kuulokojesovituksessa on huomioitava kojeiden kohdalla, joiden suurin antotaso ylittää 132 dB, että ne voivat vahingoittaa kuulokojeen käyttäjän kuuloa.

## Teknistä tietoa

Suurin antotaso (2cc Coupler / IEC 60118-7)

CP1BW-V	139 dB SPL (Typical)
CP2BW-V	129 dB SPL (Typical)
CP2BW-PV	138 dB SPL (Typical)
CP3BW-PVI	145 dB SPL (Typical)

## Vianhakuopas

OIRE	SYY	TOIMENPIDE
Mykkä	<ul style="list-style-type: none"><li>• Koje suljettu</li><li>• Paristo heikko/paristossa vähän virtaa tai loppu</li><li>• Paristo väärin asennettu</li><li>• Tukkeutunut korvakappale tai letku</li></ul>	<ul style="list-style-type: none"><li>• Kytke virta kojeeseen</li><li>• Vaihda paristo</li><li>• Asenna paristo oikein</li><li>• Puhdista korvakappale tai letku</li></ul>
Heikko ääni	<ul style="list-style-type: none"><li>• Heikko paristo</li><li>• Väljä korvakappale</li><li>• Korvakappale tai tippi tukossa</li><li>• Kuulo heikentynyt</li><li>• Korvassa runsaasti vaikkua</li><li>• Voimakkuus liian pienellä</li></ul>	<ul style="list-style-type: none"><li>• Vaihda paristo</li><li>• Aseta koje uudestaan korvaan</li><li>• Puhdista korvakappale tai tippi</li><li>• Ota yhteys kuuloasemaan</li><li>• Ota yhteys lääkäriin</li><li>• Ota yhteys kuuloasemaan</li></ul>
Vinkuu	<ul style="list-style-type: none"><li>• Väljä korvakappale</li><li>• Liian pieni korvakappale</li></ul>	<ul style="list-style-type: none"><li>• Aseta koje uudestaan korvaan</li><li>• Ota yhteys kuuloasemaan</li></ul>
Ääni epäselvä tai vääristynyt	<ul style="list-style-type: none"><li>• Heikko paristo</li><li>• Huonosti istuva korvakappale tai tippi</li><li>• Koje on rikki</li><li>• Kojeen säädöt eivät ole kohdallaan</li></ul>	<ul style="list-style-type: none"><li>• Vaihda paristo</li><li>• Ota yhteys kuuloasemaan</li><li>• Ota yhteys kuuloasemaan</li><li>• Ota yhteys kuuloasemaan</li></ul>

Mikäli ilmaantuu muita edellä mainitsemattomia ongelmia, ottakaa yhteyttä kuuloasemaan.

## Hakusanat

Induktiosilmukat	14, 15, 18, 19
Korjaukset	20
Kojeen hoito	20
Kojeen käyttö puhelimen kanssa	18, 19
Kojeen käyttäjän säätimet	13
Kojeen puhdistaminen	20, 21, 24-25
Korvakappale	10, 11, 20, 21, 22, 24-25
Korvakappaleen puhdistaminen	21, 24-25
Pariston vaihtaminen	7, 8, 24-25
Paristokotelo	4, 5, 6, 8
Puhelinkelatoiminto	14, 15, 18, 19
Sähköinen liitäntä	15, 17
Säätimet	5, 6, 13
Teknistä tietoa	23
Tilanneohjelmat	4, 5, 6, 7, 14, 15
Vianhakuopas	24-25
Yleisiä varokeinoja	7, 8, 20, 22
Äänenvoimakkuuden säätäminen	4, 5, 6, 12, 13, 20, 24-25



Tiedustelut laitteen  
hävittämisestä myyjäliikkeestä

# ReSound

rediscover hearing

## **Worldwide Headquarters**

ReSound A/S  
Lautrupbjerg 7  
DK-2750 Ballerup, Denmark  
Tel.: +45 45 75 11 11  
Fax: +45 45 75 11 19  
[www.resound.com](http://www.resound.com)

## **Finland**

Oy Danalink Ab  
Koronakatu 1 B  
02210 ESPOO  
Puh: 09-4777 9700  
Fax: 09-4777 9777  
[www.danalink.fi](http://www.danalink.fi)  
Sähköposti: [danalink@danalink.fi](mailto:danalink@danalink.fi)

Any issues relating to the EU  
Medical Device Directive 93/42/EEC  
should be directed to ReSound A/S

